

血液和骨髓移植 (BMT) 的基本知識

對於患有白血病或淋巴瘤之類的血癌，以及免疫系統或遺傳疾病的患者，血液或骨髓移植 (BMT) 是一種治療選擇。

這份資料單會告訴您：

- 什麼是 BMT
- 運作方式
- 最佳的考慮時間

什麼是血液或骨髓移植？

血液或骨髓移植會以健康的造血細胞取代不健康的造血細胞。造血細胞是可以發育成紅血球或白血球以及血小板的未成熟細胞 (血液幹細胞)。它們位於您的骨髓內，亦即骨骼內的軟組織。當它們成熟後，會離開骨髓進入血流中。

BMT 的運作方式

在移植前，您會接受化學療法，有時會接受放射療法，以摧毀有病的細胞和骨髓，然後會給您健康的細胞。

BMT 不是手術。新的細胞會透過靜脈注射 (IV) 導管或管子進入您的血流，就像從靜脈注射接受血液或藥物。這些細胞會從血流中進入您的骨髓。它們會在骨髓內生長，開始製造

健康細胞來自何處？

用於移植的健康造血細胞來自三種來源。它們分別是：

1. **骨髓**：骨頭內的海綿狀組織
2. **周邊血液幹細胞 (Peripheral blood stem cells, PBSC)**：來自循環血液的造血細胞
3. **臍帶血**：臍帶血是在寶寶出生後，從臍帶和胎盤收集而來

有幾種不同的血液和骨髓移植 (Blood and Marrow Transplant, BMT) 類型？

移植的類型主要有兩種：

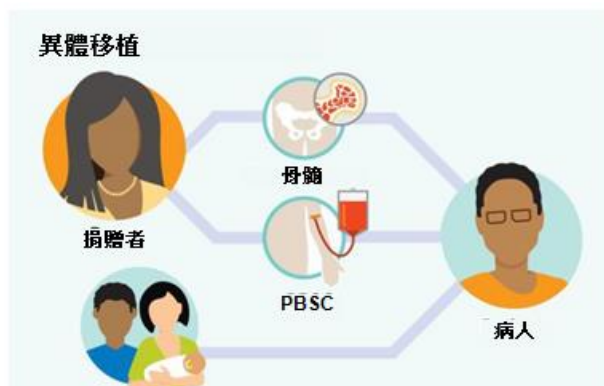
1. 自體移植

自體移植使用您自己的造血細胞。會從您的血流 (周邊血液幹細胞或稱 PBSC) 或骨髓中收集細胞，然後安全儲存直到使用為止。



2. 異體移植

異體移植使用別人捐贈的健康造血細胞。這可以是來自您的親屬或非親屬。如果使用臍帶血，通常來自非親屬捐贈者，但是這些細胞有時可能來自親屬捐贈者。



哪一種移植類型最適合我？

您的移植醫生會告訴您最適合您的移植類型（自體或異體）和細胞來源。這個決定基於許多因素，包括：

- 您有什麼樣的疾病以及其階段
- 您的整體健康

移植的最佳時間為何？

移植要花時間規畫，所以醫生可能會及早開始這個流程，即使您還在考慮其他治療方法。

一般而言，移植在以下情況最成功：

- 您處於疾病的早期階段
- 您處於好轉期（沒有疾病的徵兆），或是體內只有極少的疾病
- 您的疾病在治療後好轉
- 您的總體健康狀況良好

BMT 的其他名稱

您可能聽過 BMT 的不同名稱：

- 異體移植 (allogeneic transplant)
- 自體移植 (autologous transplant)
- BMT – 骨髓移植
- HCT – 生血細胞移植
- SCT – 幹細胞移植

瞭解更多的資源

Be The Match® 有很多免費資源幫您瞭解移植。完整清單請瀏覽 [BeTheMatch.org/request](https://www.bethematch.org/request)。



我們在每一步提供幫助

Be The Match 有一個團隊專門在移植之前、移植期間和移植之後為您提供資訊和支援。您可以聯絡我們的病人支援中心提出有關移植的問題，要求專業或同儕支援，或是得到免費的病人教育資料。

來電：1 (888) 999-6743 | 電子郵件：patientinfo@nmdp.org | 網站：[BeTheMatch.org/one-on-one](https://www.bethematch.org/one-on-one)



每個人的醫療情況、移植經歷和康復情況都是獨一無二的。您應該隨時向您所屬的移植團隊或家庭醫生諮詢您的情況。本資訊無意也不應該取代醫生的醫療判斷或建議。